

使用済み商用車架装物 解体マニュアル
車両運搬車
(セフティキャリア)

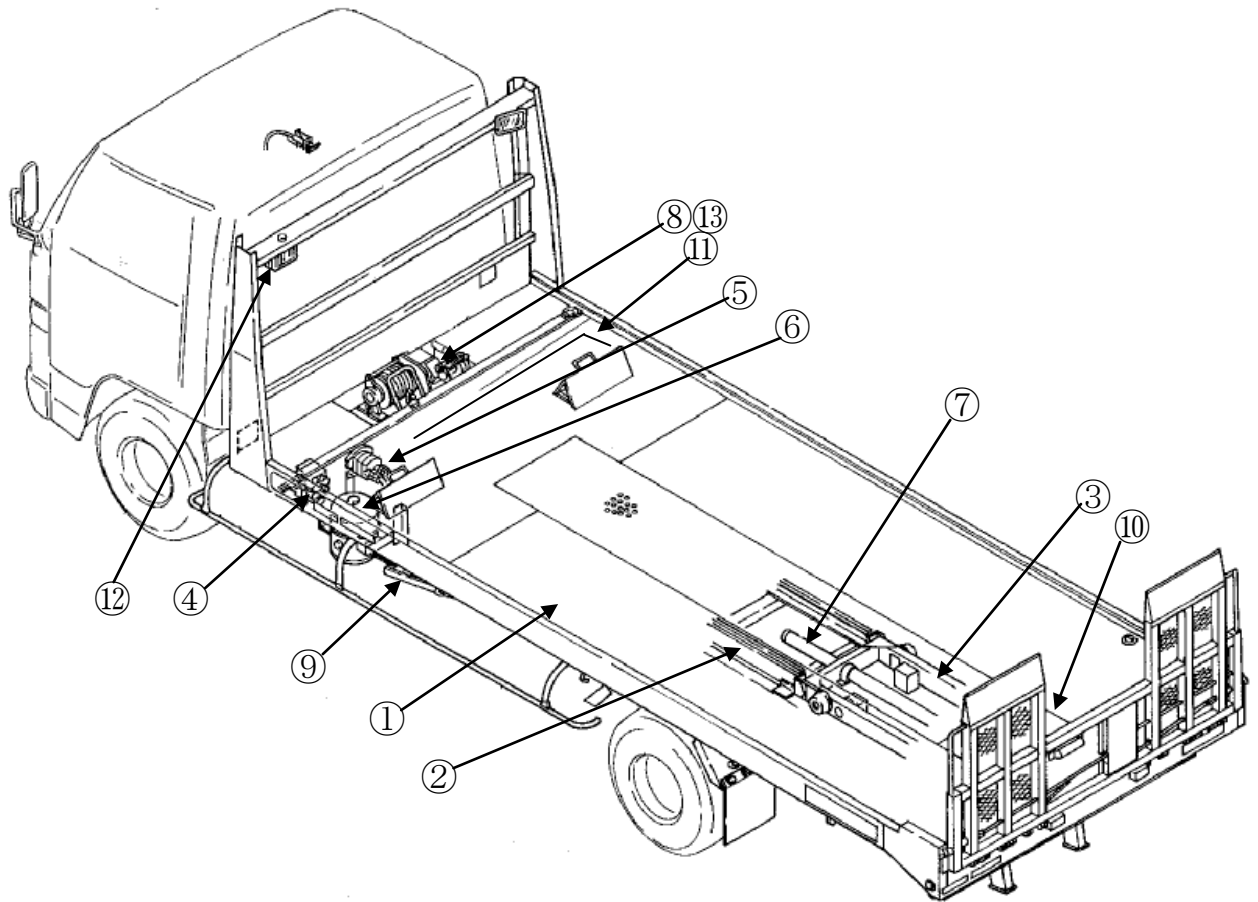
1. 解体マニュアルは一般的な事例を示しています。掲載している図、表は実物と異なる場合がございますのでご了承ください。
2. 解体作業に伴う作業上の注意事項、事前選別対象部品、環境負荷物質の取り扱い等につきましては、「使用済み商用車架装物解体マニュアル（新明和工業株式会社 共通編）」を併せてご覧ください。
3. このマニュアルは解体方法に関する参考資料としてご提供するものですので、実際の解体作業においては各社様のご判断により作業を進めてください。

内 容

1. 車両運搬車架装物の構造概要
2. 車両運搬車架装物の解体マニュアル
3. お問い合わせ窓口

新明和工業株式会社

1. 車両運搬車架装物の構造概要



(注記) 上図は一般的な車両運搬車を例に表示しており、車格及び仕様により形状等が異なる場合があります。

品 目 表

番号	品目名称	番号	品目名称
1	ボデー	8	ウインチモータ
2	サブフレーム	9	パイピング
3	ジャッキフレーム	10	スペアタイヤキャリア
4	コントロールバルブ	11	アクセルコントロール
5	ポンプ	12	電装部品
6	オイルタンク	13	ウインチ
7	スライドシリンダ		

2. 車両運搬車架装物の解体手順

品目番号	品目名	解体方法	注意事項
	事前処理・1	荷台に積載物がないことを確認し、外装部品を取り外してください。(リヤフェンダー、ランプ類)	解体マニュアル(共通編)を参照願います。
	事前処理・2	荷台をスライドさせ、荷台後端を接地させた状態で、ウインチ及びスライドシリンダへのホースを外し、作動油を抜いてください。作動油量は約10リットルです。また、ウインチには潤滑油も使用しています。潤滑油量は約1.5リットルです。	作動油を受けるためのオイルパン等を用意してください。
	事前処理・3	荷台に取付けてある作業灯等の電装品配線を外してください。	
車両全体	ローラー ローラーブラケット 取り外し	ジャッキフレームに取り付けているローラ4ヶ所のピンを抜いて下さい。また、ボデー前方のローラブラケットを締結しているボルトを外してください。	
車両全体	ボデー降ろし	天井クレーンを使用して、ボデーをクレーンで吊り上げ、車両から降ろしてください。	ワイヤ掛けを確実に行って安全に注意してください。 周囲の安全を確認してください。
車両全体	ジャッキフレーム降ろし	天井クレーンを使用して、ジャッキフレームを吊り上げ、車両降ろしてください。	ワイヤ掛けを確実に行って安全に注意してください。
車両全体	油圧部品	油圧ゴムホースやサブフレームに結合されているピン・ボルト等を外し、油圧部品を車両及びジャッキフレームから降ろしてください。 作動油を受けるためのオイルパン等を用意してください。	クレーン等を使って安全に注意してください。
車両全体	サブフレーム固縛	固縛ボルト及びプレートを溶断して、サブフレームをシャシから降ろしてください。	クレーン等を使って安全に注意してください。
1	ボデー	溶断等により裁断し、材質により分別してください。	切断ヒューム、粉塵等に注意してください。
2	サブフレーム	溶断等により裁断し、材質により分別してください。	切断ヒューム、粉塵等に注意してください。
3	ジャッキフレーム	溶断等により裁断し、材質により分別してください。	切断ヒューム、粉塵等に注意してください。
4	コントロールバルブ	内部残油を抜いて、金属類と樹脂類に分別してください。	オイルパン等を準備して、ドレン等から内部残油を抜いてください。
5	ポンプ	内部残油を抜いて、金属類とゴム類に分別してください。	オイルパン等を準備して、ドレン等から内部残油を抜いてください。
6	オイルタンク	内部残油を抜いて、金属類とゴム類に分別してください。	オイルパン等を準備して、ドレン等から内部残油を抜いてください。
7	スライドシリンダ	内部残油を抜いて、金属類とゴム類に分別してください。	オイルパン等を準備して、ドレン等から内部残油を抜いてください。

品目番号	品目名	解体方法	注意事項
8	ウインチモータ	内部残油を抜いて、金属類とゴム類に分別してください。	オイルパン等を準備して、ドレン等から内部残油を抜いてください。
9	パイピング	内部残油を抜いて、金属類とゴム類に分別してください。	オイルパン等を準備して、ドレン等から内部残油を抜いてください。
10	スペアタイヤキャリア	取り外し、分別して下さい。	
11	アクセルコントロール	金属類とゴム類、樹脂類に分別して下さい。	
12	電装部品	金属類と配線類、樹脂類に分別して下さい。特に、制御ボックスは蓋を開けて中の部品を分別して下さい。	主配線はシャシ側に渡って配索されているため、切り離して下さい。
13	ウインチ	分解し、金属類と樹脂類に分別して下さい。	

(注) 4・5・7・8の油圧機器の解体には専門知識、工具が必要ですので専門業者に委託して適切に処理願います。

3. お問い合わせ窓口

本解体マニュアルに関しまして、お問い合わせ事項等がございましたら下記までお願い致します。

新明和工業株式会社 特装車事業部 開発部

TEL : 0283-23-2226

以上